



XIX
CONGRESO DE
GERIATRÍA Y GERONTOLOGÍA
DE CHILE

Cuidado Domiciliario:

Análisis y Experiencia

Karen Verdugo Troncoso
Trabajadora Social
Gerontóloga Social
Encargada Depto. Adulto Mayor
Municipalidad de Victoria

22 de Julio de 2015



ANTECEDENTES

- El Envejecimiento de la población es un hecho ineludible.
- Para el año 2050 se espera que la población mundial mayor de 65 años se triplique respecto a la actualidad.
- En América Latina las estimaciones indican que 1 de 4 personas tendrá más de 60 años.
- Chile comparte estas tendencias mundiales (Transición Demográfica) = envejecimiento poblacional. Debido a la disminución de la tasa de la natalidad.
- El 2025, Chile tendrá el mismo número de niños entre 0 y 14 años que de personas de 60 años y más



Los desafíos se deben transformar en oportunidades para mejorar la calidad de vida de las personas mayores, creando así una comuna para todas las edades.



DATOS INTERESANTES ACERCA DEL ENVEJECIMIENTO

1.- La población mundial está envejeciendo a pasos acelerados.

Entre 2000 y 2050, la proporción de los habitantes del planeta mayores de 60 años se duplicará, pasando del 11% al 22%.

2.-El cambio demográfico será más rápido e intenso en los países de ingresos bajos y medianos.

Por ejemplo, tuvieron que transcurrir 100 años para que en Francia el grupo de habitantes de 65 años o más se duplicara de un 7% a un 14%.

3.-Habrá en el mundo más personas octogenarias y nonagenarias que nunca antes.

Por ejemplo, entre 2000 y 2050 la cantidad de personas de 80 años o más aumentará casi cuatro veces hasta alcanzar los 395 millones.



4.- La necesidad de asistencia a largo plazo está aumentando.

Se pronostica que de aquí al año 2050 la cantidad de ancianos que no pueden valerse por sí mismos se multiplicará por cuatro en los países en desarrollo.

5.- En todo el mundo, muchas personas de edad avanzada están en riesgo de ser maltratadas.

En los países desarrollados, entre un 4% y un 6% de las personas mayores han sufrido alguna forma de maltrato en casa.

Fuente: Organización Mundial de la Salud OMS.



EL PLAN DE ACCIÓN INTERNACIONAL DE MADRID SOBRE EL ENVEJECIMIENTO 2002

PERSONAS DE EDAD Y DESARROLLO

- Protección de los derechos humanos
- Acceso a oportunidades de crédito
- Acceso a un empleo decente
- Fomento de la participación de las personas mayores
- Acceso universal a los servicios de salud integral

SALUD Y BIENESTAR EN LA VEJEZ

- Promoción de conductas y ambientes saludables
- Regulación de los servicios de cuidado de largo plazo
- Formación de recursos humanos en geriatría y gerontología
- Seguimiento del estado de salud de la

ENTORNOS PROPICIOS Y FAVORABLES

- Accesibilidad del entorno básico
- Sostenibilidad y adecuación de los sistemas de apoyo
- Promoción de una imagen positiva de la vejez y el envejecimiento



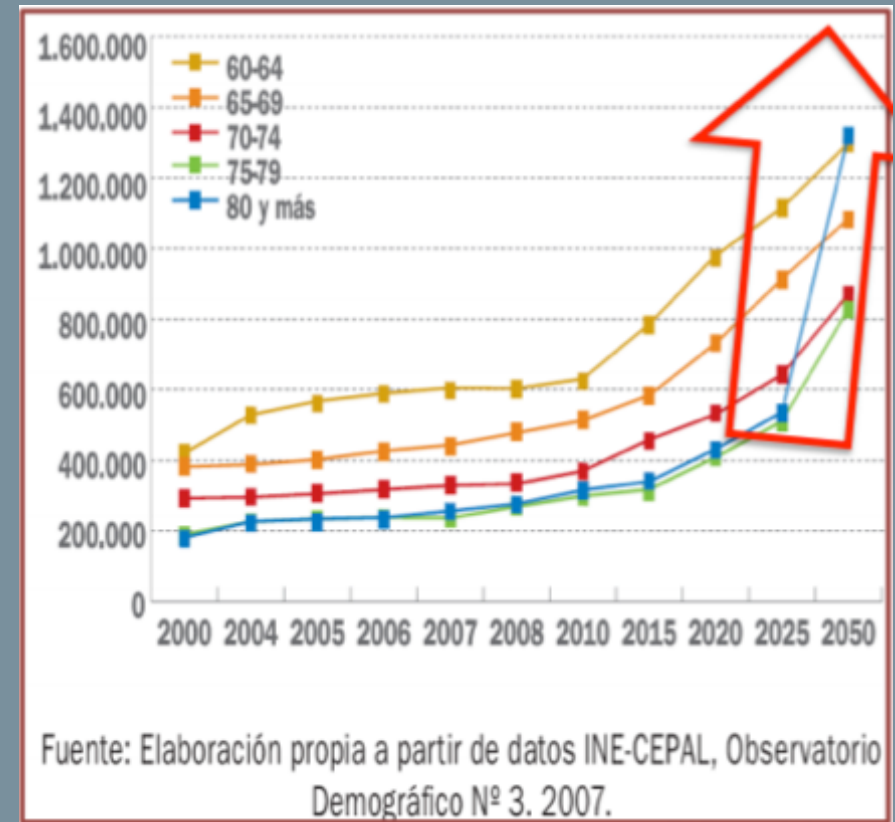
ENVEJECIMIENTO EN CHILE

Envejecimiento de la Vejez.

Constituye uno de los fenómenos que acarrea mayores consecuencias a las sociedades que experimentan el envejecimiento poblacional.

Este fenómeno muestra el incremento de la cantidad de personas que necesitarán recursos y servicios especiales de atención a las necesidades específicas que empiezan a presentarse en los años más tardíos del ciclo de vida

Personas mayores por grupo de edad. Estimaciones y proyecciones 2000-2050



ENVEJECIMIENTO EN CHILE

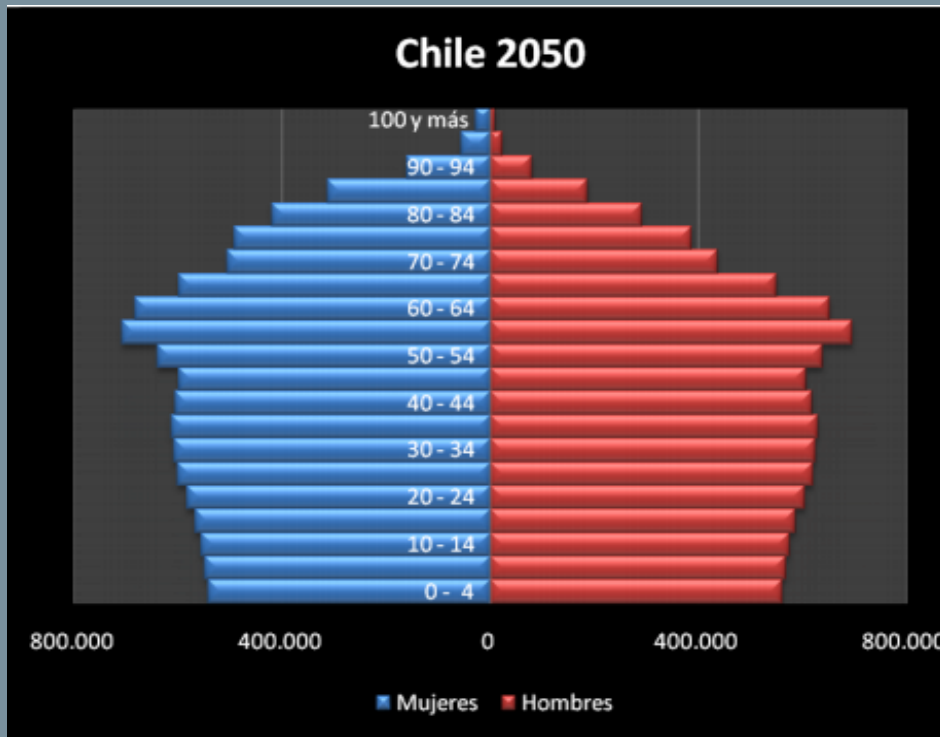
10,1% 10,5% 13% 15.6% 20.1% 28.2%

1990 → 1996 → 2006 → 2011 → 2025 → 2050

2.638.551

3.5 M

5 M



Fuente: World Population Prospects. 2008

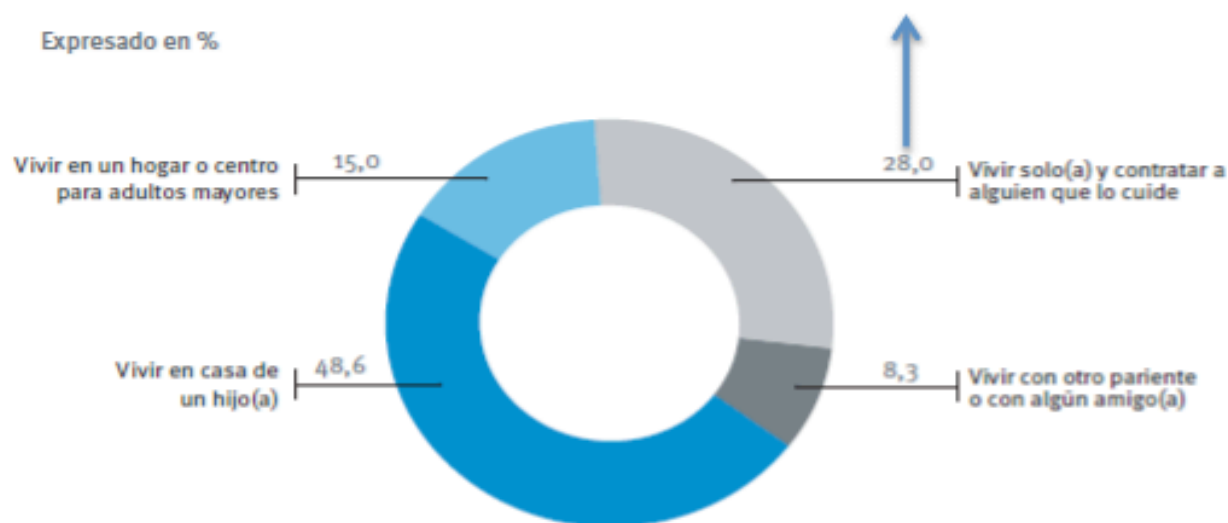


4. Necesidad de cuidados

Teniendo en cuenta sus propias condiciones económicas y familiares, supongamos la situación en que usted se encontrara sin pareja y no pudiera vivir de forma independiente en su vejez y necesitara ayuda permanente de otra persona, ¿qué preferiría...?

Base: muestra 2013

Expresado en %



▶ Ante situaciones de fragilidad o dependencia las personas mayores prefieren acudir a su familia cercana, principalmente a los hijos(as). Sin embargo, un 43% buscaría cuidados formales.

Fuente: III Encuesta Calidad de Vida 2013



Cuidado y subjetividad: una mirada a la atención domiciliaria

CEPAL. División de Asuntos
de Género, Marzo 2012.



En México y Costa Rica, por ejemplo, se han impulsado programas de corte médico, mientras que en países como Argentina y Chile son de corte social.

En Chile, el Servicio Nacional del Adulto Mayor (SENAMA) financia un programa de cuidado de corte social entre cuyos objetivos están los de **“entregar contención emocional a la cuidadora permanente y fortalecer su autoestima, prevenir el burnout y potenciar el desarrollo personal de la cuidadora”**, así como acompañar **“dentro del hogar a aquellos adultos mayores que se encuentran solos y así hacer más ameno su diario vivir con actividades como conversación, lectura, ejercicios, paseos, talleres, etc.”**



Política Integral de Envejecimiento Positivo MDS – SENAMA 2012 – 2025 (Mayo 2012)

Al hablar de política nacional se está señalando la necesidad de asumir la vejez y el envejecimiento de la población como una preocupación no sólo de Gobierno (del Estado) sino también, de toda la sociedad.

Es necesario destacar, que parte importante de la problemática del Adulto Mayor debe ser resuelta por la propia comunidad y, muy especialmente, al interior de la familia, la cual debe ser ayudada en esta tarea por toda la sociedad.

1. Proteger la salud funcional de las personas mayores,
2. Mejorar su integración a los distintos ámbitos de la sociedad
3. Incrementar sus niveles de bienestar subjetivo.

Fundamentos Valóricos

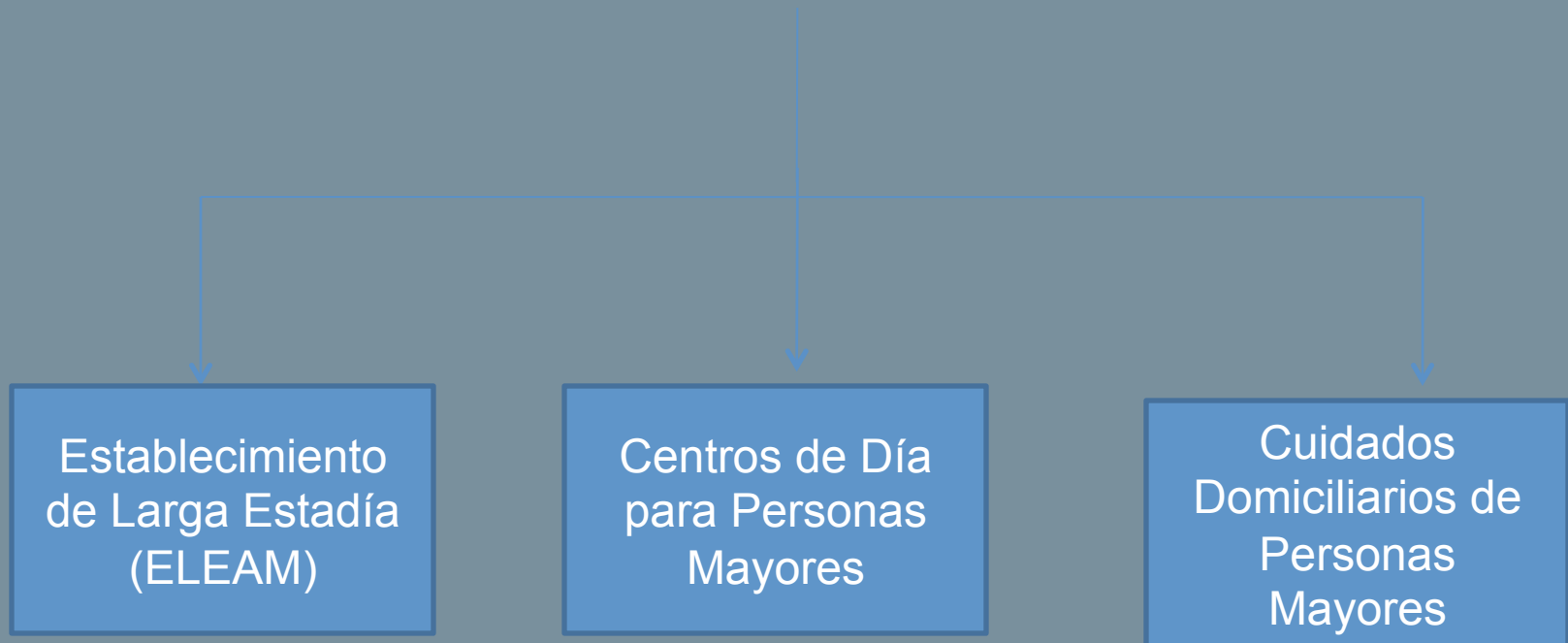
- Equidad
- Solidaridad Intergeneracional
- Pleno respeto la dignidad de los Adultos Mayores y al ejercicio de sus derechos como personas y ciudadanos

Principios

- Autovalencia y Envejecimiento Activo
- Prevención
- Flexibilidad en el diseño de las políticas
- Descentralización
- Subsidiariedad del Estado y rol regula



POLÍTICA INTEGRAL DE ENVEJECIMIENTO POSITIVO PARA CHILE 2012-2025



Gran Meta

“Lograr un cambio cultural que signifique un mejor trato y valoración de los Adultos Mayores en nuestra sociedad, lo que implica una percepción distinta sobre el envejecimiento y, alcanzar mejores niveles de calidad de vida para todos los Adultos Mayores”



Nuestra Experiencia...

**“Programa de Apoyo al Cuidado Domiciliario
de la Persona Mayor de Sectores Urbanos y
Rurales de la Comuna de Victoria”**



Metodología de Trabajo Comunal.



Programa

“Apoyo al Cuidado Domiciliario de la Persona Mayor”

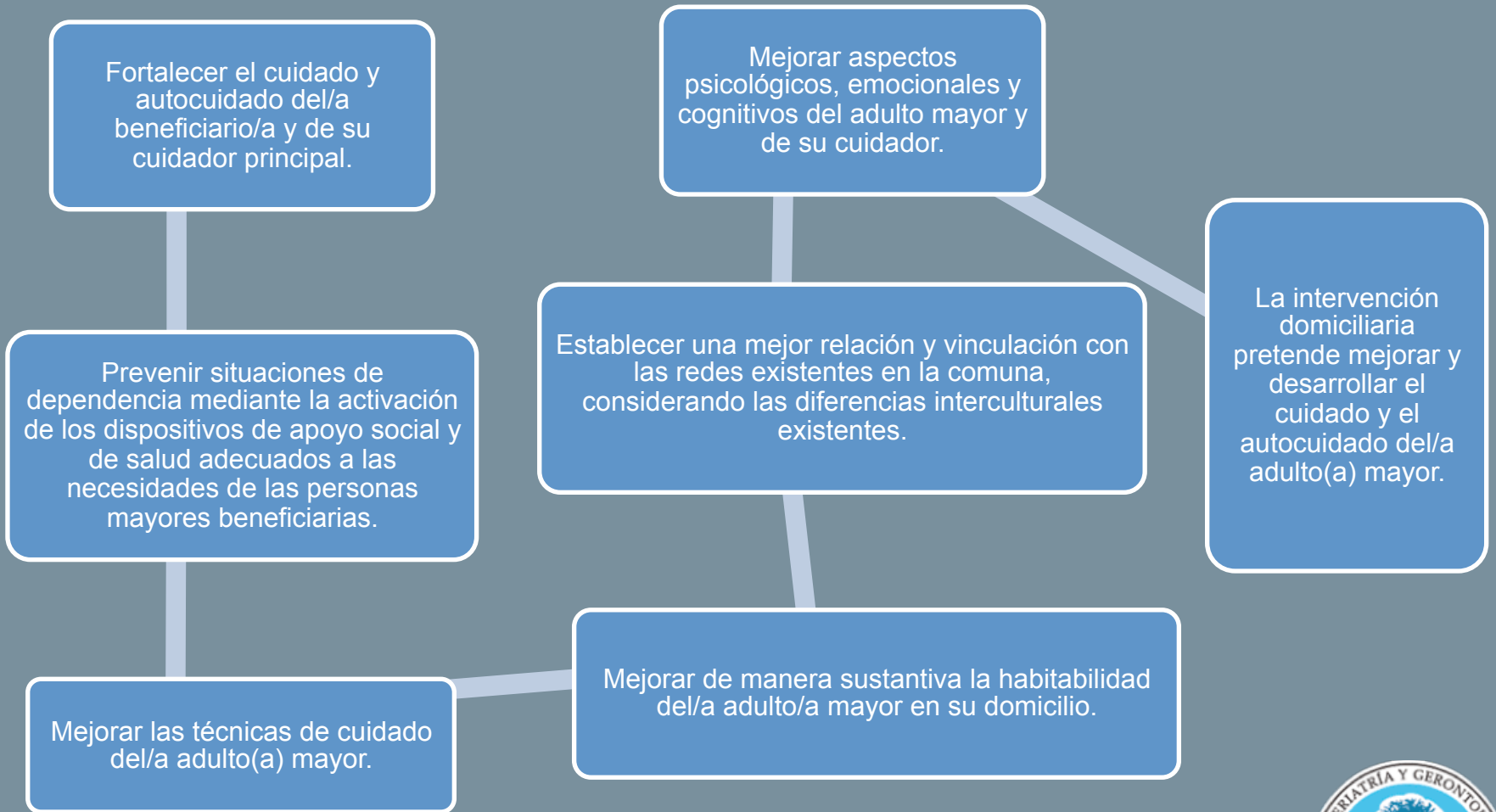
Objetivo General:

Desarrollar un programa de cuidados domiciliarios, mediante la entrega de prestaciones básicas socio sanitarias, dirigido a adultos (as) mayores en situación de vulnerabilidad de localidades urbanas y rurales de la comuna de Victoria.



Educación





Algunos Antecedentes:

- 1) **Duración del Programa:** 12 meses (Agosto de 2013 a Agosto de 2014), 4 meses (Septiembre a Diciembre 2014).
 - 1) **Financiamiento 01 de Enero a 31 de Diciembre de 2015.**

- 2) Convenio establecido entre el Servicio Nacional del Adulto Mayor y la Municipalidad de Victoria.



- **Beneficiarios Directos:**

PERSONAS MAYORES:

Población Atendida: 120 adultos mayores, diferenciados por genero, contemplando 79 Mujeres y 41Hombres . (marzo 2015)

Criterios de Selección:

1. Adultos Mayores de 60 años y más
2. En situación de dependencia (Moderada, severo – postrado).
3. Adulto (a) mayor con riesgo de dependencia
4. Residencias en sectores Urbanos o Rurales.
5. Desear voluntariamente participar de este programa.
6. Adultos Mayores pertenecientes al I y II quintil de vulnerabilidad (11.734)



De acuerdo a las condiciones de funcionalidad de las personas mayores hacemos las siguientes distinciones:

Persona mayor en Riesgo de Dependencia: Será considerado aquel adulto/a mayor que debido a una situación de aislamiento social, dispersión geográfica pueda verse afectado tanto física, psíquica y socialmente en la ejecución de las actividades de la vida diaria, generando así un riesgo de dependencia y carencia de acceso a la red local de servicios sociales.

Persona mayor con dependencia moderada: es aquel que presenta capacidad para realizar por sí solo entre dos y cuatro de las actividades de la vida diaria señaladas.

Persona mayor dependiente severo o postrado: es aquel que está totalmente incapacitado para realizar las actividades de la vida diaria señaladas.



Selección de beneficiarios:

- Información general de identificación del adulto(a) mayor y condición social.
- Antecedentes grupo familiar.
- Antecedentes Étnicos, culturales y religiosos.
- Antecedentes de salud y relación con redes.
- Antecedentes de seguridad social.
- Relación con redes e inserción en la comunidad.
- Condición de ubicación geográfica.
- Condiciones de habitabilidad.
- Evaluación de condición funcional y cognitiva.



Estrategias y Métodos de Difusión:

1) Mesas de trabajo

2) Vinculación con redes

1) Convenios establecidos con:

- 1) UNAP Victoria (Psicología, Enfermería, Kinesiología, Derecho)
- 2) Liceo Politécnico Manuel Montt (Tec. en cuidados del adulto mayor)
- 3) SENDA (área de tratamiento)

3) Trípticos y afiches

4) 2 actividades abiertas a la comunidad (Plazas Ciudadanas)



Equipo

Multidisciplinario:

- Karen Verdugo**, Coordinadora
- Mauricio Lagos**, Trabajador social
- Javiera Ceppi**, Kinesióloga
- Víctor Stuardo**, psicólogo
- Paulina Veja**, psicóloga
- Yessenia Andrades**, TENS
- María Sáez**, Tec. En Trabajo social
- Carla San Martín**, Antropóloga
- Manuel Torres**, Kinesiólogo (Supe. y Coord. A. C)
- Amalia Barros**, Podóloga
- Ema Medina**, Estilista
- Marcela Cisterna**, Manicurista
- 7**, Asistentes Comunitarias
- Cesar**, Conductor
- Carlos Bravo Oñate**, Fonoaudiólogo



Prestaciones.

- Evaluación y desempeño ocupacional.
- Plan de cuidados del adulto/a mayor.
- Psicoestimulación en el adulto/a mayor
- Acercamiento de la red pública y beneficios sociales.
- Prevención de alteraciones fisiológicas
- Atención podología
- Peluquería unisex
- Alivio a la carga del cuidador principal
- Apoyo a la dinámica familiar
- Mejoramiento de las condiciones de habitabilidad
- Acompañamiento y/o gestión de beneficios sociales fuera del hogar.
- Conocimiento de la vida social y cultural mapuche
- Talleres a cuidadores principales
- Talleres de capacitación de asistentes comunitarias



Trabajador Social: Primer contacto

- Inscripción del adulto mayor en el departamento del adulto mayor y revisión de puntaje de FPS (11.734).-
- Visita domiciliaria de evaluación e ingreso al programa
- Entrega de cuaderno y material de apoyo de la red local



Redes y programas con los que cuentan los usuarios

- Programa de atención a personas postradas (consultorio)
- Policlínico del dolor (hospital Victoria)
- Hogar de Cristo
- Juntas de vecinos
- Iglesias
- Clubes de adulto mayor
- Programa SENADIS



Entrega de ayudas

- Pañales para adultos mayores
- Bastones
- Sillas de ruedas
- Andadores ortopédicos (burritos)
- Gestión de beneficios sociales



PSICOLOGO: FUNCIONES.

Realizar actividades auxiliares de Psicomotricidad, lenguaje, dinámicas y rehabilitación personal y social a las personas mayores.

Colaborar en el seguimiento o la evaluación del proceso recuperador o asistencial de las personas mayores del programa

Estimular y motivar participación activa de la persona mayor en las iniciativas e instancias comunitarias.

Proporcionar la contención emocional para enfrentar ansiedades, preocupaciones e inquietudes surgidas en las entrevistas a realizar.



KINESIOLOGO

Capacitar a las asistentes comunitarias-

Colaborar en el seguimiento o la evaluación del proceso recuperador o asistencial de las personas mayores del programa.

Rol

Realizar acciones de prevención y rehabilitación del adulto/a mayor

Realizar actividades de psicomotricidad a las personas mayores.



TENS: Actividades en Domicilio

- Control de signos vitales
- Educación en base a valores señalados para mejorar sus condiciones.
- Educación para la salud con enfoque en diversas áreas.
- Se realizan curaciones según caso.
- Se entrega material educativo.



ANTROPOLOGA

- Rescate del conocimiento de la vida social y cultural Mapuche (Oralidad – Historia de Vida)
- Población:
 - 21 usuarios Mapuche.
 - con 5 usuarios no es posible establecer interacción comunicativa “fluida”
- Criterio de selección: determinado por los lineamientos de proyecto → adulto mayor Mapuche → indicador → uno o dos apellidos Mapuche
- Grado de representatividad (criterio de validez):
 - sentirse Mapuche, y
 - información entregada a través del relato oral



MANICURISTA: Función

- **Mantener en buen estado las uñas de los adultos (as) mayores, mediante técnicas de trabajo propias del oficio.**
- **Educar al adulto (a) mayor y su cuidador respecto del buen mantenimiento e higiene de las uñas.**







PELUQUERA







Coordinador y Supervisor de Asistentes Comunitarias

Supervisar y detectar falencias en terreno respecto del proceder de la atención del adulto/a mayor en el domicilio, con respecto a las Asistentes Comunitarias.

Entregar informe de desempeño en terreno, respecto de las acciones realizadas por cada Asistente Comunitaria.

Coordinar salidas a terreno de las Asistentes Comunitarias y será el responsable de entregar información oportuna a coordinadora del proyecto.

Asesorar, acompañar y supervisar a las Asistentes Comunitarias, estableciendo comunicación permanente con el equipo.

Participar en reuniones técnicas de equipo.
Participar en talleres de capacitación.



Funciones

Ayudar y apoyar para la realización de actividades de la vida diaria (comer, aseo personal, etc.)

Ayudar y apoyar para actividades instrumentales de la vida diaria (visitas medicas, mantenimiento del hogar, cocinar, lavar, etc.)

Ayudar y apoyar para el desplazamiento tanto dentro del domicilio como fuera.

Mantener al día los registros aplicados a los/as beneficiarios/as.

Participar en los talleres de capacitación.

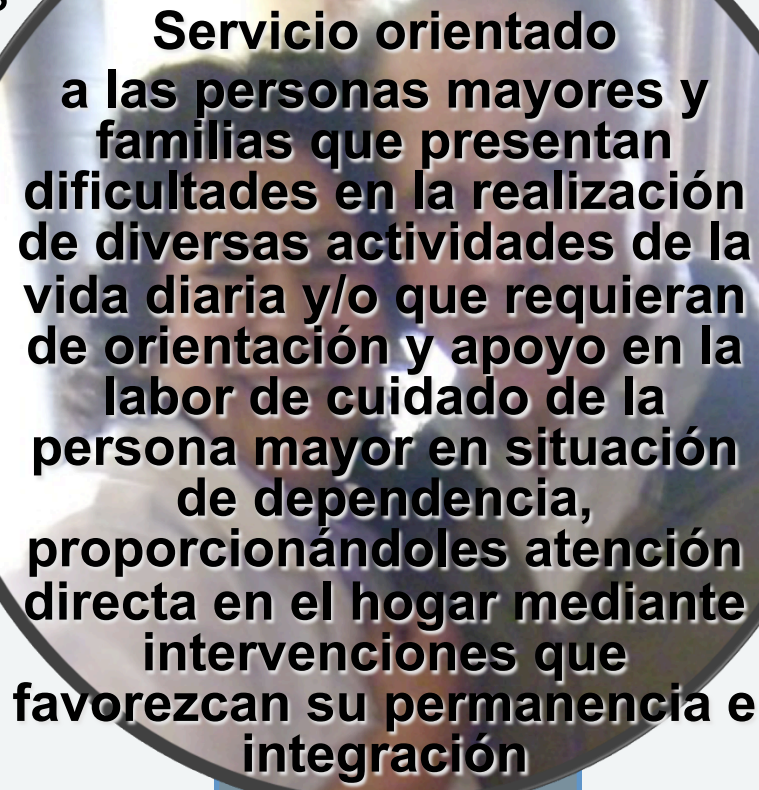
Participar en reuniones técnicas del equipo.



«Alivio a la Carga del Cuidador Principal»

- De 9:00 a 13:00 hrs

- 2 horas x visita



Servicio orientado a las personas mayores y familias que presentan dificultades en la realización de diversas actividades de la vida diaria y/o que requieran de orientación y apoyo en la labor de cuidado de la persona mayor en situación de dependencia, proporcionándoles atención directa en el hogar mediante intervenciones que favorezcan su permanencia e integración en su entorno habitual.

- 2 A.M. x día

- 4 días x semana

Presentación, Documentos e Insu

Delantal

Credencial

Hojas de Ruta Diaria

Talonario de ausencia

Huellero

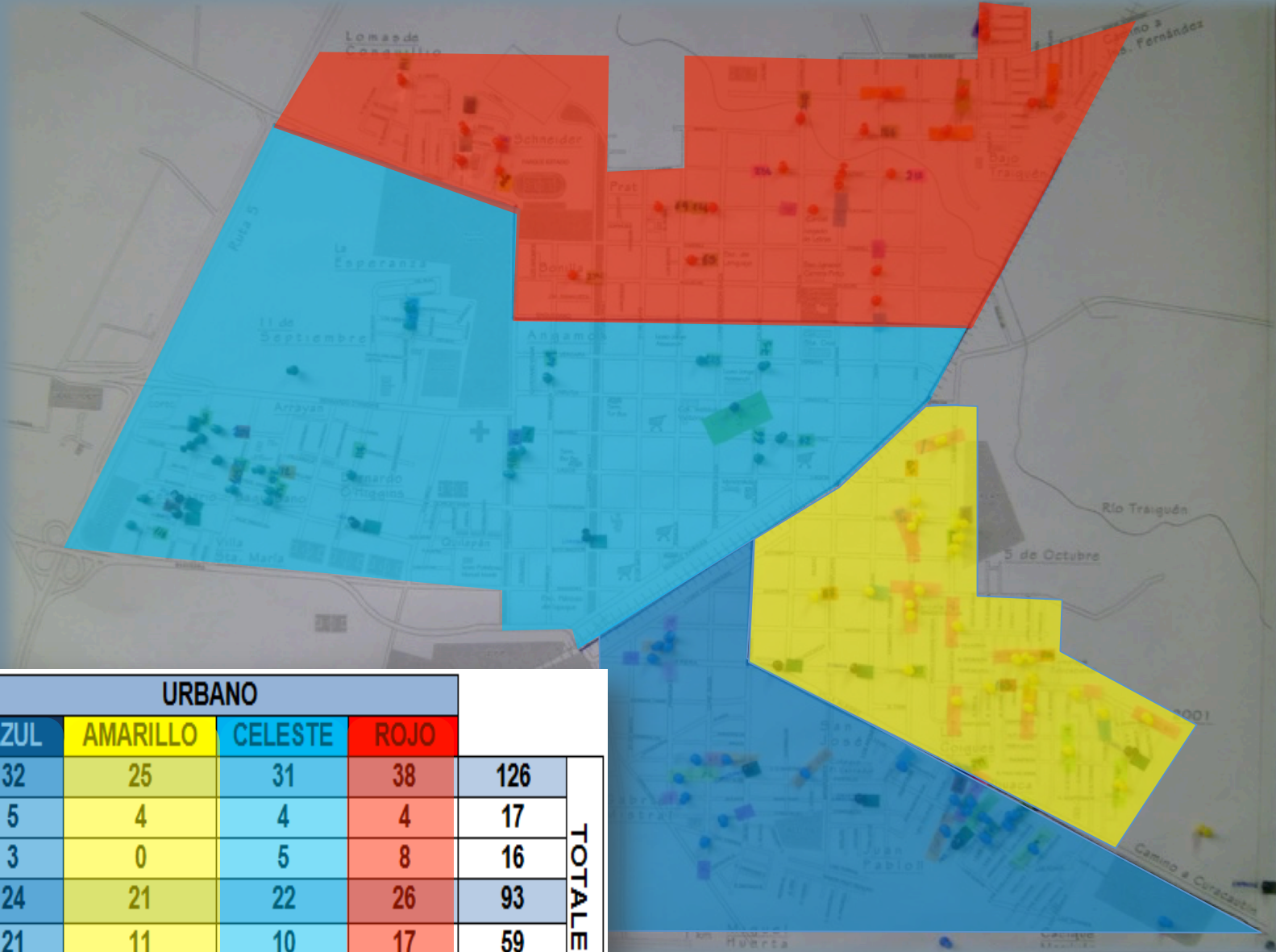
Mascarilla

Guantes

Alcohol Gel



Distribución A.M.



	URBANO				
	AZUL	AMARILLO	CELESTE	ROJO	
Total Inscritos	32	25	31	38	126
Retirados	5	4	4	4	17
Fallecidos	3	0	5	8	16
Total Actual	24	21	22	26	93
Aceptados	21	11	10	17	59
Rechazados	2	9	12	9	32
Recuperados	2	2	0	0	4

TOTALES

Capacitaciones

Características de la etapa evolutiva del Adulto Mayor

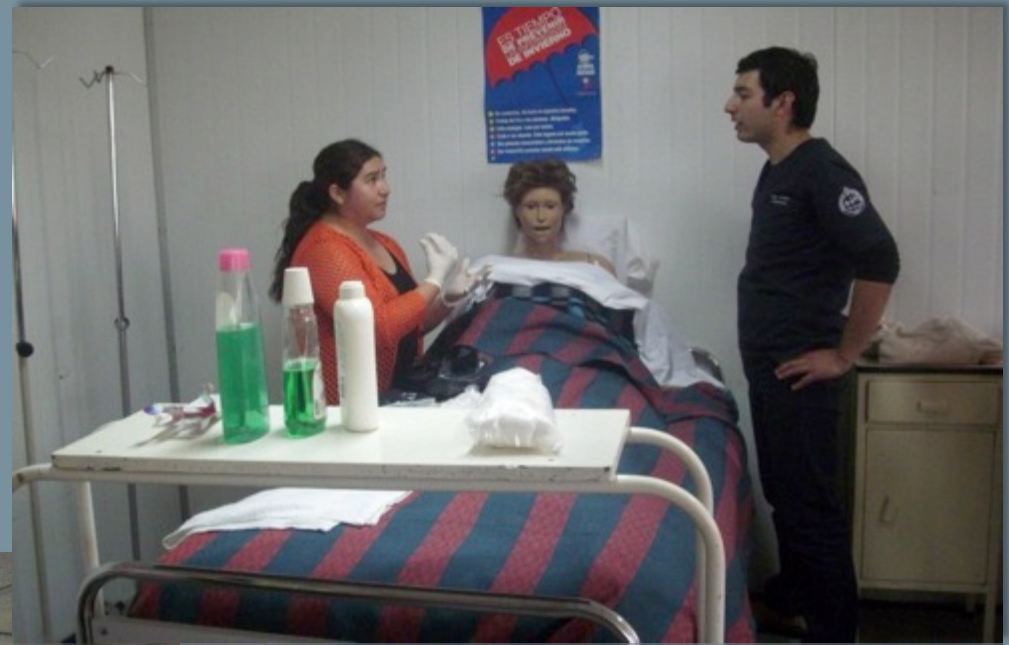


Redes Familiares, Sociales y Comunitarias



Temas de Pueblo Mapuche

Alimentación e Higiene



Capacitaciones



Signos Vitales y Primeros Auxilios



Capacitaciones

Movilidad, Traslado y Actividad Física



Capacitaciones

Higiene postural , Confort y Autocuidado



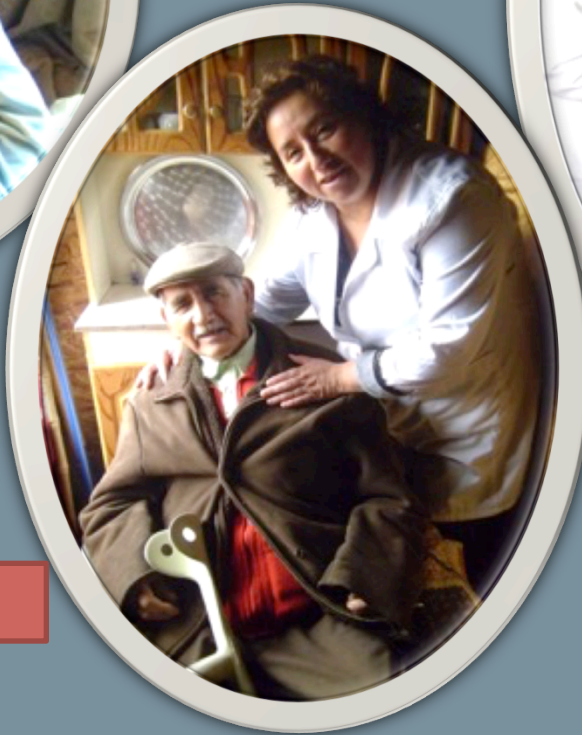
Experiencias

Martín Hernández (83 años)

María Rocha (77 años)



José Paredes (78 años)



José Ruiz (91 años)













VICTORIA

ESTE VIERNES, VICTORIA FUE RECONOCIDA OFICIALMENTE COMO CIUDAD AMIGABLE CON EL ADULTO MAYOR

18/05/2014 SOMOS9 DEJAR UN COMENTARIO

Victoria, primera "Ciudad Amigable con los Adultos Mayores" de Chile

Este viernes 16 de mayo la directora nacional del Servicio Nacional del Adulto Mayor (SENAMA), Rayén Inglés Hueche, oficializará el reconocimiento internacional que entregó la Organización Mundial de la Salud (OMS) a la comuna de Victoria, tras integrarla a la "Red Mundial de Ciudades Amigables con el Adulto Mayor".

Fuente: Extra Noticias

Por lo anterior el alcalde de esta ciudad de la Región de La Araucanía, Hugo Monsalves, solicitó la organización de un evento masivo, con la finalidad de comunicar la "buena nueva" no sólo a toda la comunidad victoriense sino además al importante número de adultos mayores que residen en la comuna.

La cita se efectuará este viernes 16 de mayo a contar de las 11.00 horas, en el centro cultural "Waldo Orellana".



VICTORIA DECLARADA CIUDAD AMIGABLE PARA LOS ADULTOS MAYORES POR LA OMS

Estás en [Plataforma Urbana](#) » [Prensa](#) » [Victoria, una de las comunas más amigables en Chile](#)

Victoria, una de las comunas más amigables en Chile

16 AGO 2014

Por [Equipo Plataforma Urbana](#)

PUBLICADO EN: [Prensa](#)

Por [El Mercurio](#).

Como referente de ciudad amigable con las personas mayores en Chile se ha nombrado a la comuna de Victoria, en la Región de La Araucanía. Desde el Senama explican que esta comuna llevó a cabo varias acciones a fin de poder cumplir con el protocolo de Vancouver, donde se presentan los lineamientos de planificación urbana y de servicios sociales para que estos sean "amigables" con las personas mayores y los demás grupos que componen la sociedad.

"En Victoria se observaba un índice de envejecimiento al año 2011 de 79,5 personas mayores por cada cien niños de entre 0 y 14 años, estimándose que para el 2020 esta cifra aumentará a 115,8. A su vez, el porcentaje de este grupo etario alcanza el 18,1% de la población total de la comuna al año 2014, esperándose que para el 2020 la población alcance el 21%, de acuerdo a las proyecciones realizadas por el INE", dice la directora del Senama, Rayén Inglés.

1 de mayo de 2014

Share





World Health
Organization



WHO Global Network of Age-friendly Cities and Communities

This is to certify that
MUNICIPALIDAD De VICTORIA

has been accepted as a member of the
World Health Organization's
Global Network of Age-friendly Cities
and Communities[®]

Network membership is valid until
1 May 2016

Dr John Beard – Director
Department of Ageing and Life Course
World Health Organization, Geneva, Switzerland



World Health
Organization

20, AVENUE ANNA - CH-1211 GENEVA 27 - SWITZERLAND - TEL CENTRAL +41 22 791 2111 - FAX CENTRAL +41 22 791 3111 - WWW.WHO.INT

Tel. direct: +41 22 791 3379
Fax direct: +41 22 791 4839
E-mail: gnafcc@who.int

In reply please
refer to: ALC/AFC/IBL/W

Your reference: GNAFCC/023/2014

The Hon. Hugo Rolando Monsalves Castillo
Office of the Mayor
General Lagos N° 680,
Victoria
Chile

23 April 2014

WHO Global Network of Age-friendly Cities and Communities (GNAFCC)

Dear Mayor Castillo,

I am very pleased to welcome the Municipalidad de Victoria as a new member of the WHO Global Network of Age-friendly Cities and Communities (GNAFCC). As a member, Victoria will be part of a growing global movement of cities and communities that are striving to better meet the needs of their older residents.

I look forward to your active participation in the Network.

Please find enclosed the official WHO Certificate of Membership.

Yours sincerely,

Dr John Beard
Director, Department of Ageing and Life Course

Sede Victoria

En Victoria "Ciudad Amigable con los mayores", inicia funciones Comité de Expertos de la UNAP y Municipalidad

Iniciativa se basará en la estrategia de envejecimiento positivo y se centrará en las necesidades de los mayores.



Luego de dos meses de trabajo se realizó el lanzamiento oficial

Comité de Expertos intersectorial sobre Envejecimiento y Vejez, entidad que nació al alero del Departamento del Adulto Mayor de Municipalidad de Victoria y la UNAP con la finalidad de trabajar, básicamente, en el mejoramiento de la salud integral de la población mayor, además de fomentar el estudio, difusión y transferencia de conocimientos al servicio del desarrollo integral de la tercera edad la comuna.



VICTORIA

SE CONFORMA COMITÉ DE EXPERTOS SOBRE ENVEJECIMIENTO Y VEJEZ EN VICTORIA

02/06/2015 DEJAR UN COMENTARIO



VICTORIA

GENERAR INICIATIVAS PARA SU BENEFICIO: UNAP Y DEPARTAMENTO DEL ADULTO MAYOR CREAN MESA DEL ADULTO MAYOR DE VICTORIA

19/05/2015 SOMOS9 DEJAR UN COMENTARIO

- ***En conclusión...***

- ***Una ciudad amigable con los mayores alienta el envejecimiento activo mediante la optimización de las oportunidades de salud, participación y seguridad con el objeto de mejorar la calidad de vida de las personas a medida que envejecen.***

Casa del Adulto Mayor



KAREN VERDUGO TRONCOSO

Correo Electrónico : adultomayor@victoriachile.cl

Fono: 045 2- 296439 / 2-296440 /2- 296442

Celular Institucional: 57091689